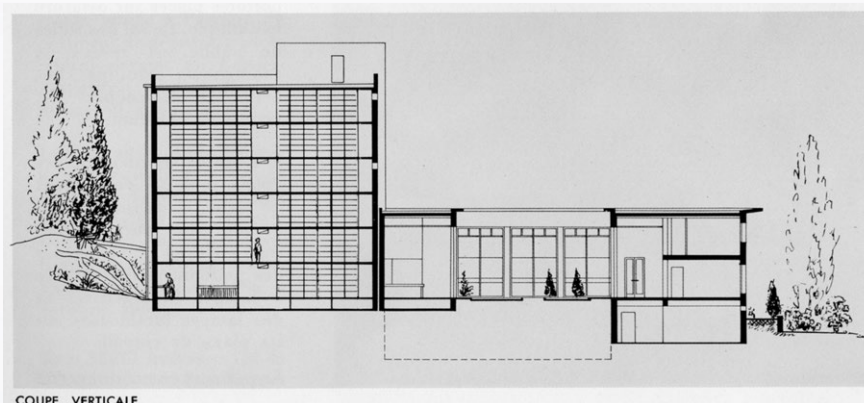


Architecture des Archives nationales d'outre-mer

LES ORIGINES DU PROJET



Dès 1959, la Direction des Archives de France s'est vu confier la responsabilité des services d'archives et des collections provenant de l'ancien Ministère de la France d'Outre-Mer. Cet important ensemble comprenait non seulement les propres archives du Ministère mais également les différents fonds coloniaux rapatriés d'Extrême-Orient ou d'Afrique et installés jusqu'alors dans des locaux dispersés dans la France entière, à Paris, Vincennes, Bordeaux, Marseille. A ces fonds déjà si divers devaient s'ajouter dans le courant 1961 de nouveaux fonds en provenance d'Algérie.

Le problème se posait donc de prévoir pour tous ces documents d'Outre-Mer une installation définitive qui les regrouperait tous, leur assurerait une conservation convenable et permettrait leur traitement en vue de leur exploitation scientifique.

L'encombrement des Archives Nationales à Paris, les impératifs des débuts de la décentralisation, ainsi qu'au même moment les projets d'extension du campus de l'Université d'Aix-en-Provence ont amené à intégrer le projet de construction de ce nouveau centre à l'espace universitaire aixois. Cela marquait la volonté de rendre plus étroits les indispensables rapports entre l'Université et les Archives.

L'ARCHITECTURE

Le bâtiment initial, projet des architectes Charles MUSETTI et José LEVASSEUR, Architectes des Bâtiments Civils et des Palais Nationaux, a été inauguré le 6 octobre 1966.





Extension 1985

Il a fait l'objet d'une extension des magasins en 1985 menée par l'architecte Claude AUREAU.

Une extension des espaces ouverts au public, réalisée en 1996 par les architectes Thierry LACOSTE, Antoinette ROBAIN et Claire GUIEYSSE, a été récompensée par l'Équerre d'Argent 1996, prix de la première œuvre décerné par le journal « Le Moniteur ».

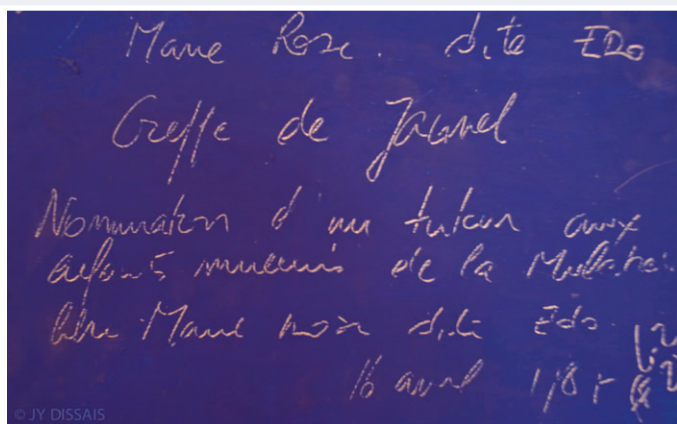


Extension 1996

1% Artistique

L'œuvre créée dans le cadre du 1% sur un des murs de la salle de lecture « Paysages d'outre-mer » est de François SEIGNEUR.

La fontaine du patio a été réalisée en marbre de Carrare par Michel HERZELE.



François Seigneur



Michel Herzélé